

LÄHTEÜLESANNE

1. KOOSTADA: Maaparandusehitiste ja teede hoiutööde kava.

1.1. Objekti andmed:

1.1.1. Nimi (käbenimi): **Lentsi**

1.1.2. Asukoht: Liivoja, Mõisamaa ja Kaera küla, Jõgeva vald, Jõgeva maakond.

1.1.3. **RMK halduspiirkond:** Jõgevamaa metskond, Kirde Alutaguse piirkond.

1.1.4. Katastriüksuste ja kvartalite loetelu on Keskkonnamõju analüüsi (edaspidi KMA) Tabelis 1.

2. UURIMISTÖÖD:

2.1. Objekti üldandmed:

2.1.1. Maaparandusehitised:

MPS ehitise nimi (ala)	MPS kood	EH kood	Pindala ha
Lentsi/TP684	2102370010591	002	79,1
Lombioja/PÜ417	2102370010610	002	8,1
Lentsi/TP684	2102370010610	001	461,4
Kokku			548,6

Objektiga seotud MPS eesvoolude ja veejuhtmete pikkused on KMA Tabelis 1 p 2.1 ja 2.2.

2.1.2. Teed:

Tee nimi	Tee-registri nr	MPS-i teeninda v ja/ei	Tee järk	Ol. olev pikkus km	Uuend. pikkus km	Kokku km
Paduvere tee	RTE3327	ei	3	1,73	1,73	1,73
Raudtee	RTE3328	ei	4	1,39	1,39	1,39
Ilvese tee	RTE3329	ei	4	0,58	0,58	0,58
Roosiaia tee	RTE3326	ei	4	1,23	1,23	1,23
				Kokku	4,93	4,93

2.2. Tingimused uurimistöodele:

2.2.1. Uurimistööd peavad vastama [Maaparanduse uurimistöode nõuetele](#) ja olema läbi viidud sellises mahus ja sellise kvaliteediga, mis tagab lähteülesandes ning selle lisades (asukohaskeem, digitaalsed andmekihid, KMA) kirjeldatud objektide kvaliteetse kava koostamise.

2.2.2. Uurida objekti piirest väljuvate eesvoolude seisukorda ulatuses, mis tagab uuendatavate ehitiste toimimise.

2.2.3. Uurimistöode tegemise käigus tuvastatud erinevustest maaparandussüsteemide registris kirjeldatuga, tuleb koheselt informeerida PTA piirkondlikku esindust.

2.2.4. Teedel määrata täiendavate maha- ja möödasõidukohtade vajadus (asukohad täpsustatakse Tellijaga).

2.2.5. Uurida olemasolevate keskkonnakaitseliste rajatiste seisundit ja uute rajatiste ehitamise vajadust.

2.2.6. Kui uurimistöode käigus selgub, et mingil alal tööde mahud ei vasta uuendustööde normidele, siis tellitakse konkreetsele alale (MPS ehitis(te)ele) projekteerimistingimused ja vormistatakse eraldi tööprojekt.

3. KAVANDADA:

- 3.1. Lähteülesandes p 2.1.1 kirjeldatud maaparandusehitiste uuendamine kokku ca **548,6 ha** või mahus, mis tagab alal olevate maaparandusehitiste toimimise.
- 3.1.1. Lahendus koostada nii, et metsamaterjalide kokkuveol oleks tagatud liigeldavus kvartalisihtidel ja kraavimuldetel koos mahasõidu võimalusega lähimale väljaveoteele. Uute truupide asukohad ja vajadus tuleb kavandamise käigus täpsustada Tellijaga. MPS eesvooludele trupe ei rajata.
- 3.1.2. Eramaadele kavandada töid juhul, kui on takistatud maaparandusehitiste toimimine riigimaal. Kavandatavad tööd peavad olema kooskõlastatud maaomanikuga.
- 3.2. Teede uuendamine kokku ca 4,93 km, sellest:
- 3.2.1. **Paduvere tee** (pikkus ca 1,73 km) uuendamine algusega Kaera-Liivoja riigiteelt koos tagasipööramise kohaga. Ristumiskoha uuendamine kooskõlastada Transpordiametiga, vajadusel küsida nõuded. Tee uuendada olemasolevas laiuses 3.järgu metsateena.
- 3.2.2. **Raudtee** (pikkus ca 1,39 km) uuendamine algusega Paduvere teelt koos tagasipööramise kohaga. Tee uuendada olemasolevas laiuses 4.järgu metsateena.
- 3.2.3. **Ilvese tee** (pikkus ca 0,58 km) uuendamine algusega Paduvere teelt koos tagasipööramise kohaga. Tee uuendada olemasolevas laiuses 4.järgu metsateena.
- 3.2.4. **Roosiaia tee** (pikkus ca 1,23 km) uuendamine algusega Kaera-Liivoja riigiteelt koos tagasipööramise kohaga. Ristumiskoha uuendamine kooskõlastada Transpordiametiga, vajadusel küsida nõuded. Tee uuendada olemasolevas laiuses 4.järgu metsateena.
- 3.3. Teede uuendamine vastavalt [RMK metsateede katendite projekteerimise, ehitamise ja hooldamise juhendile \(Versioon 2.1\)](#).
- 3.4. Mahasõidud teelt metsaosadele ja kraavimuldetele tüüp M3 ([Maaparandusrajatiste tüüpjoonised 2019](#)). Mahasõitude vajadus ja täpsed asukohad tuleb eelnevalt kooskõlastada Tellijaga.
- 3.5. Kavandamise käigus võib vastavalt Tellija poolt tehtud ettepanekutele lisanduda täiendavaid mahasõite, möödasõite, laoplatse, muuta mahasõitude tüüpi jne.

4. ERITINGIMUSED:

Objektile ja objektiga piirnevatel aladel asuvad RMKle teadaolevalt järgmised looduskaitsealised ning muud olulist väärtust omavad objektid, millega tuleb uuendamise käigus arvestada:

- 4.1. Kaitstavate objektide loetelu ja meetmed on **KMA tabelites T2 ja T3**. Piirangute täpsed asukohad kavandajale üle antavates objekti lähteandmetes (andmekihid: map. dwg. dgn). Piirangute lisandumist kavandamise käigus täpsustab kava koostaja iseseisvalt, kasutades selleks Eesti looduse infosüsteemi (EELIS), või küsib uued piirangute kihid RMK st.
- 4.2. Muude võimalike kitsenduste (sidekaablid, elektriliinid, geodeetilised punktid jne) olemasolu ning nende läheduses asuvate objektide uuendamise tingimused selgitab välja kava koostaja.

5. TINGIMUSED HOIUTÖÖDE KAVALE:

- 5.1. Kava peab vastama vajalikus ulatuses [RMK Metsakuivenduse ja -teede ehitusprojekti näidiskooseisule](#) ning olema kooskõlas [Maaparandusseadusega](#).
- 5.2. Kavas tuleb arvestada Keskkonnaameti (KeA) seisukohtadega (olemasolul) ning KMAst tulenevate meetmetega.
- 5.3. Lähteülesande lisades olevad keskkonnaalased ja muud piirangud (nõuded) tuleb sisse kirjutada keskkonnakaitset käsitlevasse peatükki.
- 5.4. Kava koostaja peab peale uurimistöode tegemist korraldama Tellija esindajatega töökoosoleku, mille protokoll lisatakse kavale.
- 5.5. Kõik kooskõlastamised korraldab kava koostaja. Maaomanike ja piirinaabrite kontaktandmed antakse üle koos objekti lähteandmetega peale kava koostaja vastava soovi esitamist.
- 5.6. Töö mahtude selgumisel kava koostaja täiendab (muudab) KMA Tabelis 1 olevad üldandmed (p 1.1, p 1.2, ja p 2.2) ning esitab need lähteülesande koostanud MPO kavandamisspetsialistile.

5.7. Koostatud kava peab Tellija jaoks vastama parima hinna ja kvaliteedi suhtele.

5.8. Kavale tellitakse vajadusel ekspertiis.

6. LÄHTEÜLESANDE LISAD: Kooskõlastused, KMA, asendiplaan 1:15000, digitaalsed andmekihid (MapInfo, DWG).

7. KAVA ANDA ÜLE: RMK MPO kavandamisspetsialist Madi Nõmm. Kava esitada ühes eksemplaris paber kandjal ja digitaalselt vastavalt näidiskooseisus toodule ning töövõtulepingus sõlmitud tähtajale.

8. KAVA KOOSKÕLASTADA:

RMK Kirde regioon, Keskkonnaamet, Transpordiamet, Põllumajandus- ja Toiduamet, Jõgeva vallavalitsus, võimalikud infrastruktuuride omanikud, maaomanikud.

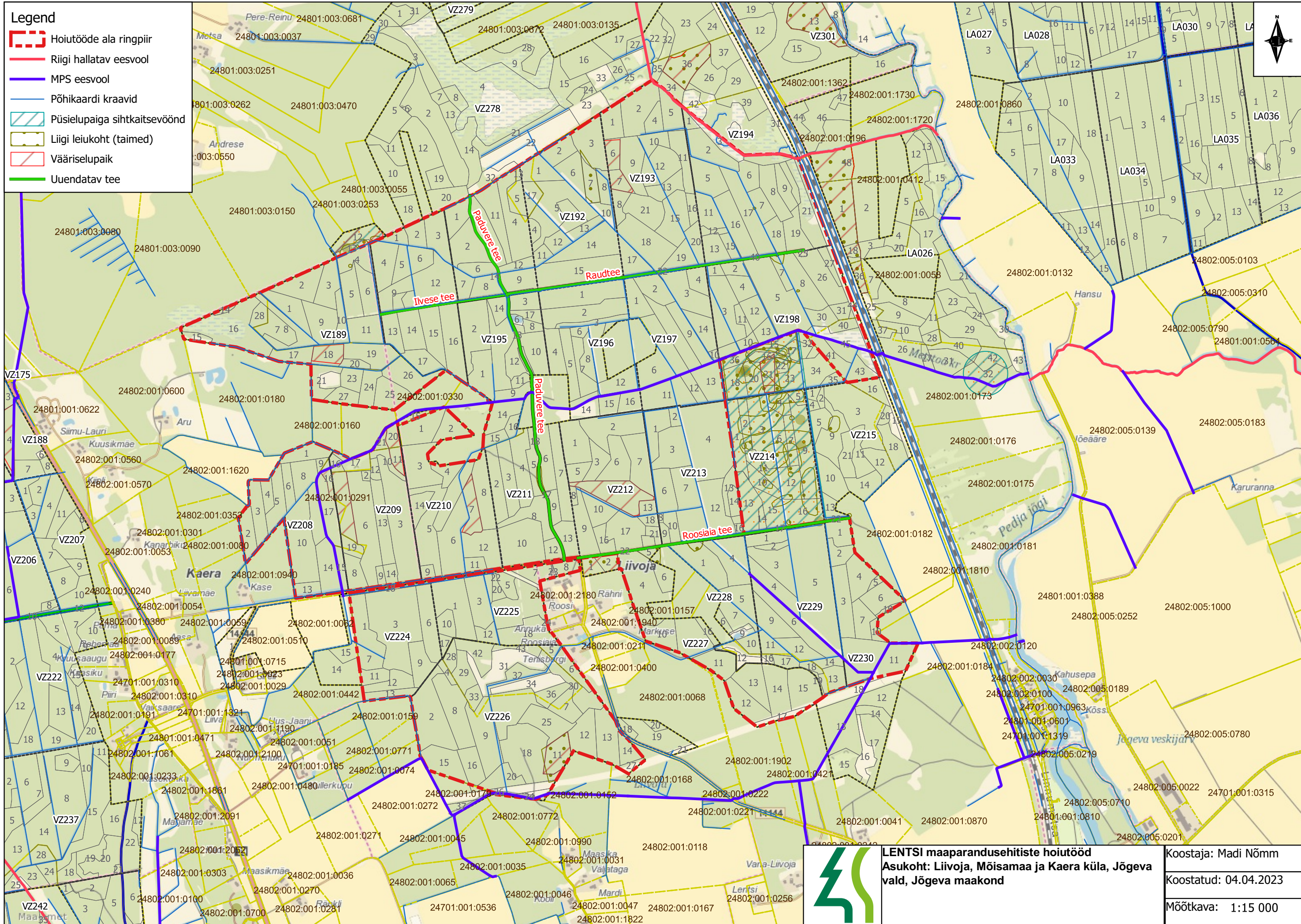
9. LÄHTEÜLESANDE KOOSTAS:

RMK MPO kavandamisspetsialist Madi Nõmm.

(allkirjastatud digitaalselt)

Legend

-  Hoiutööde ala ringpiir
-  Riigi hallatav eesvool
-  MPS eesvool
-  Põhikaardi kraavid
-  Püsielupaiga sihtkaitsevöönd
-  Liigi leiukoht (taimed)
-  Vääriselupaik
-  Uuendatav tee



LENTSI maaparandusehitiste hoiutööd
 Asukoht: Liivoja, Möisamaa ja Kaera küla, Jõgeva vald, Jõgeva maakond

Koostaja: Madi Nõmm

Koostatud: 04.04.2023

Mõõtkava: 1:15 000



Madi Nõmm
Riigimetsa Majandamise Keskus
madi.nommm@rmk.ee

Teie 05.04.2023 nr 3-2.1/2310

Meie 04.05.2023 nr 7-11/23/6933-2

Lentsi maaparandusehitiste hoiutööde kavast

Palusite Keskkonnaameti seisukohta kavandatavate Lentsi maaparandusehitiste ja teede hoiutööde kohta Jõgeva maakonnas Jõgeva vallas Liivoja, Mõisamaa ja Kaera külas. Lähteülesanne näeb ette kavandada maaparandusehitiste uuendamine kokku umbes 548,6 ha või mahus, mis tagab alal olevate maaparandusehitiste toimimise ning teede uuendamine 4,93 km ulatuses (Paduvere tee 1,73 km, Raudtee tee 1,39 km, Ilvese tee 0,58 km ja Roosiaia tee 1,23 km).

Märgime kavandatu kohta järgmist.

1) Objekt ei paikne ühegi kaitstava loodusobjekti territooriumil. Objekti lähedale ei jää Natura 2000 võrgustiku alasid. Endla linnu- ja loodusalani loodes on umbes 8 km, Padinasaare loodusala, Aidu loodusala ja Aidu soo loodusala edelas on vastavalt 7,5 km, 10 km ja 11 km kaugusel ning Mustallika loodusala lõunas umbes 6,7 km kaugusel.

2) Objekti ringpiiriga külgnevad Liivoja kápaliste púsielupaik¹ (kolmest küljest) ja Paduvere kápaliste púsielupaik². Púsielupaigad on kaitse alla vóetud keskkonnaministri 03.02.2011 määruisega nr 10 „I ja II kaitsekategooria kápaliste púsielupaikade kaitse alla vótmine ja kaitseeeskiri“ ning neis kehtib sihtkaitsevóóndi kaitsekord. Paduvere púsielupaigas kaitstakse kaunist kuldkinga, Liivoja púsielupaigas kaunist kuldkinga ja váikest káopólle. Kauni kuldkinga kasvuala ulatub ka Liivoja púsielupaiga póhjapiiriks olevast Metstoa kraavist (VEE1026200) póhja poole. Tóódega ei tohi púsielupaiku kahjustada ega suurendada kuivenduse móju. Palume nende púsielupaikadega külgnevate kraavide puhul, mis ei mójuta otseselt kuivendusvórgu toimimist, kaaluda hoiutóódest loobumist.

3) Objekti lähedale jääb Liivoja váike-konnakotka púsielupaik, mis on kaitse alla vóetud looduskaitseeaduse § 50 lóike 4 alusel (nn kotkaring), mille úmber on piiritletud liigi elupaik³. Kotkaring jääb umbes umbes 350 m kaugusele, elupaiga piirini on umbes 200 m. Liigile minimaalselt pesitusrahuks vajalikuks alaks loetakse 300 m pesapuu úmbruses⁴. Eeldatavalt ei ole kavandatud tóódel teisel pool raudteed asuvale elupaigale olulist móju.

4) Váheses ulatuses jääb objekti ringpiiri sisse II kategooria kaitsealuse liigi kanakulli (*Accipiter gentilis*) elupaik⁵, enamus elupaigast paikneb teisel pool raudteed ning olulist móju

¹ registrikood KLO3001237

² registrikood KLO3001235

³ registrikoodid vastavalt KLO3001836 ja KLO9124408

⁴ Váike-konnakotka (*Aquila pomarina*) tegevuskava, kinnitatud 26.03.2018

⁵ registrikood KLO9123753

ei ole alust eeldada.

5) Alal on registreeritud II kategooria liigi kauni kuldkinga (*Cypripedium calceolus*)⁶ ning III kategooria liikide kahelehise käokeele (*Platanthera bifolia*), halli käpa (*Orchis militaris*), laialehise neiuvaiba (*Epipactis helleborine*) ja harilik ungrukolla (*Huperzia selago*)⁷ kasvukohad, seejuures mitu kasvukohta uuendatavate Roosiaia tee Raudtee tee ääres. Töödega ei tohi kasvukohti kahjustada, kasvualadele ei või paigutada pinnast või kraavidest eemaldatavat setet ning liikuda raske tehnikaga.

6) Alal ei ole registreeritud loodusdirektiivi I lisas nimetatud soode ja märgade metsade elupaigatüüpe.

7) Kuivendamise mõju leevendusvõtete puhul palume lähtuda Põllumajandus- ja Toiduameti kodulehelt leitavatest juhendmaterjalidest „Leevendusveekogude rajamine metsaaladele kraavitamise mõjude leevendamiseks”⁸ ja „Olulised leevendusvõtted vee-elustiku säilimiseks kraavide rajamisel ja rekonstrueerimisel”⁹.

Lugupidamisega

(allkirjastatud digitaalselt)
Märt Holtsmann
juhtivspetsialist
looduskasutuse osakond

Kai Kimmel 528 9685
kai.kimmel@keskkonnaamet.ee

⁶ registrikoodid KLO9344898, KLO9344900, KLO9343647, KLO9306993, KLO9343648, KLO9343649, KLO9344911

⁷ registrikoodid KLO9343650, KLO9344853, KLO9343651, KLO9343652 ja KLO9302349

⁸ <https://pta.agri.ee/meedia/2922/download>

⁹ <https://pta.agri.ee/media/2923/download>

DIGITAALALLKIRJADE KINNITUSLEHT

ALLKIRJASTATUD FAILID

FAILI NIMI

FAILI SUURUS

Lentsi maaparandusehitiste hoiutööde kavast.pdf

488 KB

ALLKIRJASTAJAD

nr.

NIMI

ISIKUKOOD

AEG

1 MÄRT HOLTSMANN

37404020292

04.05.2023 17:26:03 +03:00

ALLKIRJA KEHTIVUS

ALLKIRI ON KEHTIV

ROLL/RESOLUTSIOON

ALLKIRJASTAJA ASUKOHT (LINN, MAAKOND, INDEKS, RIIK)

ALLKIRJASTAJA SERTIFIKAADI SEERIANUMBER

1d:af:81:7c:c7:37:47:0c:63:ad:41:73:a8:86:2b:f2

SERTIFIKAADI VÄLJAANDJA NIMI VÄLJAANDJA VÕTME IDENTIFIKAATOR

ESTEID2018

D9 AC 70 DB 5F 7E BE 94 F8 A0 E4 BE 47 A2 D0 34 AD 9A 2A 12

ALLKIRJA SÕNUMILÜHEND

30 2F 30 0B 06 09 60 86 48 01 65 03 04 02 01 04 20 16 78 1B B7 BF 83 BA E6 E0 84 3A 30 B5 F3 35 65 3E E4 5E 6E 09 ED 6E DB CC D3 42 F0 DE B6 91 00

Selle kinnituslehe lahutamatu osa on lõigus "**Allkirjastatud failid**" nimetatud failide esitus paberil.

MÄRKUSED

Käesolev kinnitusleht on informatiivne, milles olev teave kinnitab vaid, et selle äratoodud räsiga allkirjastatud fail eksisteerib. Kinnitusleht ei oma iseseisvat tõendusväärtust. Osapoolte tahteavalduse kehtivust saab kontrollida ainult digitaalselt allkirjastatud failist.

Lugupeetud Madi Nõmm, Riigimetsa Majandamise Keskus

Telia Eesti AS (edaspidi Telia) on koostanud vastuse Teie poolt 04.04.2023 esitatud taotlusele IP76715 Lentsi.

Antud mõiõdistusalas asuvad Telia sideehitised

	täpsus	pikkus
1. maakaabel	ligikaudne	10 meetrit
		kokku 10 meetrit

Sideehitiste kättenäitamise tellimine ei ole vajalik.

Lugupidamisega Telia Eesti AS volitatud esindaja Andrus Nurmik

DIGITAALALLKIRJADE KINNITUSLEHT

ALLKIRJASTATUD FAILID

FAILI NIMI	FAILI SUURUS
Lentsi lähteülesanne.pdf	44 KB

ALLKIRJASTAJAD

nr.	NIMI	ISIKUKOOD	AEG
1	MADI NÖMM	36303225213	05.05.2023 08:06:16 +03:00

ALLKIRJA KEHTIVUS

ALLKIRI ON KEHTIV

ROLL/RESOLUTSIOON

ALLKIRJASTAJA ASUKOHT (LINN, MAAKOND, INDEKS, RIIK)

ALLKIRJASTAJA SERTIFIKAADI SEERIANUMBER

28:94:3b:05:e5:0e:de:84:63:44:19:32:05:a4:93:4a

SERTIFIKAADI VÄLJAANDJA NIMI VÄLJAANDJA VÕTME IDENTIFIKAATOR

EID-SK 2016

9C 09 A8 07 87 0C 3D AC 2E 87 FC A0 AE D2 FB 65 49 88 28 FB

ALLKIRJA SÕNUMILÜHEND

30 31 30 0D 06 09 60 86 48 01 65 03 04 02 01 05 00 04 20 62 3D 59 9B 53 F0 65 1C 26 56 83 C4 C6 A0 F6 9C 26 73 2A 04 2C 5E 9D B5 95 D0 34 D9 19 FA B1 AF

Selle kinnituslehe lahutamatu osa on lõigus "Allkirjastatud failid" nimetatud failide esitus paberil.

MÄRKUSED

Käesolev kinnitusleht on informatiivne, milles olev teave kinnitab vaid, et selle äratoodud räsiga allkirjastatud fail eksisteerib. Kinnitusleht ei oma iseseisvat tõendusväärtust. Osapoolte tahteavalduse kehtivust saab kontrollida ainult digitaalselt allkirjastatud failist.